

# Wesentliche Anlegerinformation

Gegenstand dieses Dokuments sind wesentliche Informationen für den Anleger über diesen Fonds. Es handelt sich nicht um Werbematerial. Diese Informationen sind gesetzlich vorgeschrieben, um Ihnen die Wesensart dieses Fonds und die Risiken einer Anlage in diesen zu erläutern. Wir raten Ihnen zur Lektüre dieses Dokuments, so dass Sie eine fundierte Anlageentscheidung treffen können.

## FTC Gideon I, Tranche: FTC Gideon I Fund

ISIN Code: AT0000A0JQ22 (A) (EUR); AT0000499785 (T) (EUR)

Dieser Fonds entspricht der europäischen Richtlinie 2009/65/EG.

Der Fonds wird von der ERSTE-SPARINVEST Kapitalanlagegesellschaft m.b.H. verwaltet.

Externer Manager: FTC Capital GmbH, 1030 Wien, Seidlgasse 36/3

## Ziele und Anlagepolitik

Der FTC Gideon I Fund ist ein Aktienfonds und strebt als Anlageziel, durch die Partizipation sowohl an steigenden als auch an fallenden Märkten, eine regelmäßig positive Wertentwicklung an, wobei darauf abgezielt wird den Gesamterfolg durch eine flexible Allokation zwischen Aktien und Aktienindex-Futures zu optimieren. Die Kombination aus Aktien- und Futures-Komponenten soll für eine breite Streuung und Flexibilität sorgen.

Die Anlagepolitik des Fonds folgt einem systematischen, technischen Investmentansatz. Die Wertentwicklung des Fonds ist an keinen Referenzindex gekoppelt, somit können Investmentsentscheidungen losgelöst von einem Referenzindex getroffen werden. Bei der Auswahl der Anlagen wird nicht nach einem festen Länderschlüssel investiert. Die geographische und branchenmäßige Gewichtung orientiert sich vielmehr an der Einschätzung der Wirtschafts- und Kapitalmarktlage und der Börsenaussichten sowie an der Attraktivität der einzelnen Märkte. Der Fonds investiert flexibel von 0% bis zu maximal 100% des Fondsvermögens in ein globales Universum aus Aktien, vorwiegend Value Aktien. Zusätzlich werden verschiedene trendfolgende Alpha-Strategien insbesondere über Aktienindex-Futures-Kontrakte als Teil der Anlagestrategie mit dem Ziel der Erwirtschaftung einer höheren Rendite umgesetzt und dabei Long- und/oder Short-Positionen eingegangen.

Wertpapiere (einschließlich Wertpapiere mit eingebetteten derivativen Fundumenten) und Geldmarktinstrumente dürfen jeweils bis zu 100% des Fondsvermögens erworben werden.

Anteile an Investmentfonds (OGAW, OGA) dürfen insgesamt bis zu 10% des Fondsvermögens erworben werden, sofern diese (OGAW bzw. OGA) ihrerseits jeweils zu nicht mehr als 10% des Fondsvermögens in Anteile anderer Investmentfonds investieren.

Sichteinlagen und kündbare Einlagen mit einer Laufzeit von höchstens 12 Monaten dürfen bis zu 100% des Fondsvermögens gehalten werden. Es ist kein Mindestbankguthaben zu halten.

Derivative Fundumente dürfen als Teil der Anlagestrategie bis zu 100% des Fondsvermögens und zur Absicherung eingesetzt werden.

Detailliertere Angaben zu den Veranlagungsmöglichkeiten finden Sie in den Fondsbestimmungen, Art. 3 oder im Prospekt, Abschnitt II, Punkt 12.

Die ordentlichen Erträge des Fonds werden bei der Anteilsgattung (A) ausgeschüttet, bei den Anteilsgattungen (T), (TC) und (VTA) verbleiben diese im Fonds und erhöhen den Wert der Anteile.

Sie können die Rücknahme Ihrer Fondsanteile börsentäglich verlangen. Die Verwaltungsgesellschaft kann die Rücknahme aussetzen, wenn außergewöhnliche Umstände dies erforderlich erscheinen lassen. Der Rücknahmepreis entspricht dem Anteilswert, abgerundet auf den nächsten Cent. Die Berechnung des Anteilswertes erfolgt in EUR.

Dieser Fonds ist unter Umständen für jene Anleger nicht geeignet, die ihr Geld innerhalb eines Zeitraums von 6 Jahren aus dem Fonds wieder zurückziehen wollen.

## Risiko- und Ertragsprofil

← **Potenziell niedrigere Rendite**  
← Niedrigeres Risiko

**Potenziell höhere Rendite** →  
Höheres Risiko →

1	2	3	4	5	6	7
---	---	---	---	---	---	---

Der Indikator gibt die Schwankung des Fondsanteilspreises in den Kategorien 1 bis 7 auf Basis der Entwicklung in der Vergangenheit an. Er beschreibt das Verhältnis der Chancen auf Wertsteigerungen zum Risiko von Wertrückgängen, das durch Kursschwankungen der investierten Anlagegegenstände wie auch gegebenenfalls durch Währungsschwankungen oder eine Fokussierung der im Fonds enthaltenen Anlagen beeinflusst werden kann.

Die Einstufung ist kein verlässlicher Hinweis auf die künftige Entwicklung und kann sich im Laufe der Zeit ändern. Eine Einstufung in Kategorie 1 bedeutet nicht, dass es sich um eine risikofreie Anlage handelt. Die Einstufung stellt auch kein Ziel und keine Garantie dar.

Aufgrund der in der Vergangenheit gemessenen Kursschwankungen erfolgt eine Einstufung in die Kategorie 5.

Risiken, die typischerweise von der Risikoeinstufung nicht angemessen erfasst werden und trotzdem für den Fonds von Bedeutung sind:

**Kredit- und Kontrahentenrisiko:** Durch den Ausfall eines Ausstellers oder Kontrahenten können Verluste für den Fonds entstehen. Das Kreditrisiko beschreibt die Auswirkung der besonderen Entwicklungen des jeweiligen Ausstellers, die neben den allgemeinen Tendenzen der Kapitalmärkte auf den Kurs eines Wertpapiers einwirken. Auch bei sorgfältiger Auswahl der Wertpapiere kann nicht ausgeschlossen werden, dass Verluste durch Vermögensverfall von Ausstellern eintreten.

Das Kontrahentenrisiko beinhaltet das Risiko der Partei eines gegenseitigen Vertrages, mit der eigenen Forderung teilweise oder vollständig auszufallen. Dies gilt für alle Verträge, die für Rechnung des Fonds geschlossen werden.

**Liquiditätsrisiko:** Risiko, dass eine Position im Fondsvermögen nicht innerhalb hinreichend kurzer Zeit mit begrenzten Kosten veräußert, liquidiert oder geschlossen werden kann und dass dies die Fähigkeit des Fonds, der Rücknahme- und Auszahlungsverpflichtung jederzeit nachzukommen, beeinträchtigt.

**Operationelles Risiko:** Das Verlustrisiko für den Fonds, das aus unzureichenden internen Prozessen sowie aus menschlichem oder Systemversagen bei der Verwaltungsgesellschaft oder aus externen Ereignissen resultiert und Rechts- und Dokumentationsrisiken sowie Risiken, die aus den für den Fonds betriebenen Handels-, Abrechnungs- und Bewertungsverfahren resultieren, einschließt.

**Verwahrrisiko:** Der Fonds kann durch Fehler der Verwahrstelle der Vermögensgegenstände geschädigt werden.

**Risiken aus Derivateinsatz:** Der Fonds setzt Derivatgeschäfte nicht nur zur Absicherung, sondern auch als aktives Veranlagungsinstrument ein, wodurch das Risiko des Fonds erhöht wird.

Umfassende Erläuterungen der Risiken des Fonds erfolgen im Prospekt, Abschnitt II, Punkt 12.

## Kosten

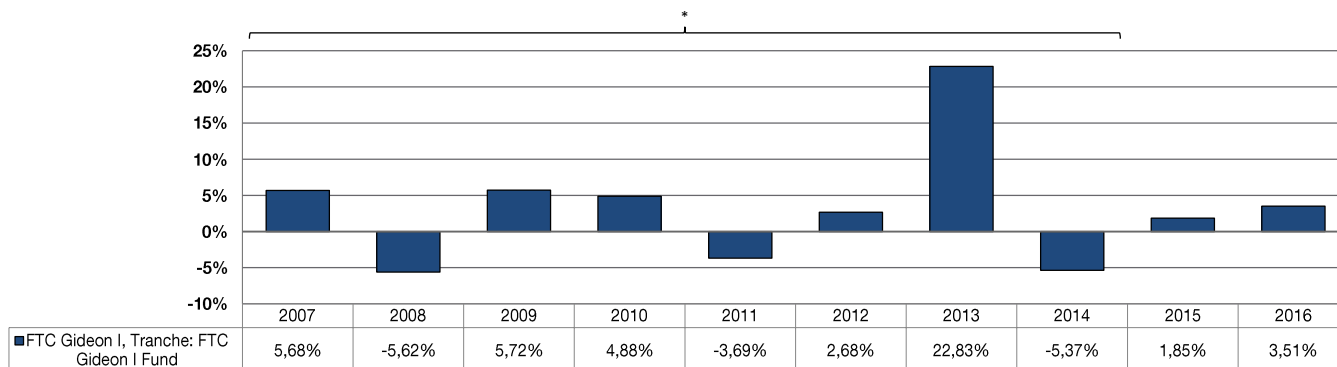
Die entnommenen Gebühren werden für die Verwaltung des Fonds verwendet. Darin enthalten sind auch die Kosten für den Vertrieb und das

Marketing der Fondsanteile. Durch die Entnahme der Kosten wird die mögliche Wertentwicklung geschmälert.	
Einmalige Kosten vor und nach der Anlage:	
<b>Ausgabeaufschlag</b>	4,00 %
<b>Rücknahmeabschlag</b>	0,00 %
Dabei handelt es sich um den Höchstbetrag, der vor der Anlage abgezogen wird. Die aktuellen Gebühren können jederzeit bei der Vertriebsstelle erfragt werden.	
Kosten, die vom Fonds im Laufe des Jahres abgezogen werden:	
<b>Laufende Kosten</b>	1,72 %
Die "Laufenden Kosten" wurden auf Basis der Zahlen des Geschäftsjahres, welches am 30.09.2017 endete, berechnet. Die an dieser Stelle ausgewiesenen Kosten beziehen sich auf den Gesamtfonds FTC Gideon I vor der Umstellung auf Tranchenfonds per 9.12.2015. Die „Laufenden Kosten“ beinhalten die Verwaltungsvergütung und alle Gebühren, die im Laufe eines Jahres erhoben werden. Transaktionskosten und Performance Fees sind nicht Bestandteil der „Laufenden Kosten“. Die „Laufenden Kosten“ können von Jahr zu Jahr voneinander abweichen. Die Darstellung der in den „Laufenden Kosten“ enthaltenen Kostenbestandteile findet sich im aktuellen Rechenschaftsbericht, Unterpunkt „Aufwendungen“.	
Kosten, die der Fonds unter bestimmten Umständen zu tragen hat:	
<b>An die Wertentwicklung des Fonds gebundene Gebühren</b>	
Darüber hinaus wird eine erfolgsbezogene Vergütung (=Performance Fee) iHv 15 % der Performance des Fonds zu Lasten des Fondsvermögens eingehoben, die täglich abgegrenzt wird. Diese wird auf Basis der High-Watermark-Methode mit „Carry-Forward-Losses“ berechnet, d.h. Performance-Gewinne werden erst erfolgswirksam, wenn allfällige Verluste aus den Vorperioden aufgeholt wurden. Die Performance der jeweiligen Tranche wird durch einen Vergleich der Rechenwerte der jeweiligen Tranche zum Monatsultimo ermittelt. Diese Regelung gilt ab 9.12.2015. Aufgrund der bisher gültigen Regelung vor der Umstellung auf Tranchenfonds betrug die Performance Fee im letzten Geschäftsjahr 0,00%. Angaben zur Art und Berechnungsmethode dieser erfolgsbezogenen Gebühr siehe Art. 7 der Fondsbestimmungen oder Abschnitt II, Punkt 15 des Prospekts.	

## Wertentwicklung in der Vergangenheit

Die nachstehende Grafik zeigt die Wertentwicklung des Fonds in EUR unter Berücksichtigung sämtlicher Kosten und Gebühren, mit Ausnahme der Ausgabeauf- und Rücknahmeabschläge.

Die Wertentwicklung in der Vergangenheit lässt keine Rückschlüsse auf die zukünftige Entwicklung zu. Der Fonds wurde am 16.01.2006 aufgelegt und am 9.12.2015 auf Tranchenfonds umgestellt.



\* In diesen Jahren verfolgte der Fonds eine andere Anlagestrategie (Nähere Informationen auf Anfrage: kontakt@sparinvest.com). Mit Wirksamkeit vom 2.4.2014 wurden die Stichtage für die Performanceberechnung vor 31.12.2012 rückwirkend vereinheitlicht. Die Angaben zu den bisherigen Ergebnissen des Investmentfonds beziehen sich auf den Gesamtfonds FTC Gideon I vor der Umstellung auf Tranchenfonds.

## Praktische Informationen

Depotbank: Erste Group Bank AG, Am Belvedere 1, 1100 Wien.

Informationen zu den allfälligen weiteren Zahl- und Vertriebsstellen finden Sie im Prospekt, Abschnitt II, Punkt 17.

Die Ausgabe- und Rücknahmepreise werden im Internet unter [http://www.erste-am.com/en/mandatory\\_publications](http://www.erste-am.com/en/mandatory_publications) veröffentlicht.

Die Einzelheiten der aktuellen Vergütungspolitik (Berechnung, zuständige Personen für die Zuteilung, ggf. Zusammensetzung des Vergütungsausschusses) sind unter [http://www.erste-am.at/de/private\\_anleger/wer-sind-wir/investmentprozess](http://www.erste-am.at/de/private_anleger/wer-sind-wir/investmentprozess) abrufbar und werden Ihnen auf Anfrage kostenlos in Papierform zur Verfügung gestellt.

Sonstige Informationen für die Anleger werden in „Amtsblatt zur Wiener Zeitung“ bekanntgemacht.

Hinsichtlich etwaiger Verkaufsbeschränkungen bzw. hinsichtlich weiterführender Angaben zum Fonds wird auf den Prospekt verwiesen.

Der Prospekt einschließlich der Fondsbestimmungen, die Wesentliche Anlegerinformation, die Rechenschafts- und Halbjahresberichte sowie sonstige Informationen sind jederzeit kostenlos bei der Verwaltungsgesellschaft und bei der Depotbank und ihren Filialen sowie auf der Homepage der Verwaltungsgesellschaft unter [http://www.erste-am.com/en/mandatory\\_publications](http://www.erste-am.com/en/mandatory_publications) in deutscher Sprache erhältlich (auf dieser Homepage wird die Wesentliche Anlegerinformation gegebenenfalls auch in weiteren Sprachen veröffentlicht).

Die Besteuerung von Erträgen und Kapitalgewinnen aus dem Fonds hängt von der Steuersituation des jeweiligen Anlegers und/oder von dem Ort, an dem das Kapital investiert wird, ab. Bei offenen Fragen sollte eine professionelle Auskunft eingeholt werden.

Die ERSTE-SPARINVEST Kapitalanlagegesellschaft m.b.H. kann lediglich aufgrund einer in diesem Dokument enthaltenen Erklärung haftbar gemacht werden, die irreführend, unrichtig oder nicht mit den einschlägigen Teilen des Prospekts vereinbar ist.

Dieser Fonds ist in Österreich zugelassen und wird durch die Österreichische Finanzmarktaufsicht Wien reguliert. Die Wesentliche Anlegerinformation ist zutreffend und entspricht dem Stand vom 20.10.2017.